



**ЛИПЕЦКИЙ ГОРОДСКОЙ СОВЕТ ДЕПУТАТОВ
ПЯТЫЙ СОЗЫВ
29 СЕССИЯ**

РЕШЕНИЕ

19.12.2017

г.Липецк

№ 561

**О внесении изменений в Правила землепользования
и застройки города Липецка**

Рассмотрев принятый в первом чтении проект изменений в Правила землепользования и застройки города Липецка, руководствуясь статьями 36, 59 Устава города Липецка, учитывая решение постоянной комиссии Липецкого городского Совета депутатов по жилищно-коммунальному хозяйству, градостроительству и землепользованию, Липецкий городской Совет депутатов

Р Е Ш И Л :

1. Утвердить изменения в Правила землепользования и застройки города Липецка (прилагаются).
2. Направить вышеуказанный нормативный правовой акт Главе города Липецка для подписания и официального опубликования.
3. Настоящее решение вступает в силу со дня его официального опубликования.

Председатель
Липецкого городского
Совета депутатов

И.В.Тиньков

Секретарь сессии

Г.Н.Провоторова

Изменения в Правила землепользования и застройки города Липецка

Утверждены решением сессии Липецкого городского
Совета депутатов от 19.12.2017 № 561

Статья 1

Внести в Правила землепользования и застройки города Липецка, утвержденные решением Липецкого городского Совета депутатов от 30.05.2017 № 399 («Липецкая газета», 2017, 10 июня) следующие изменения:

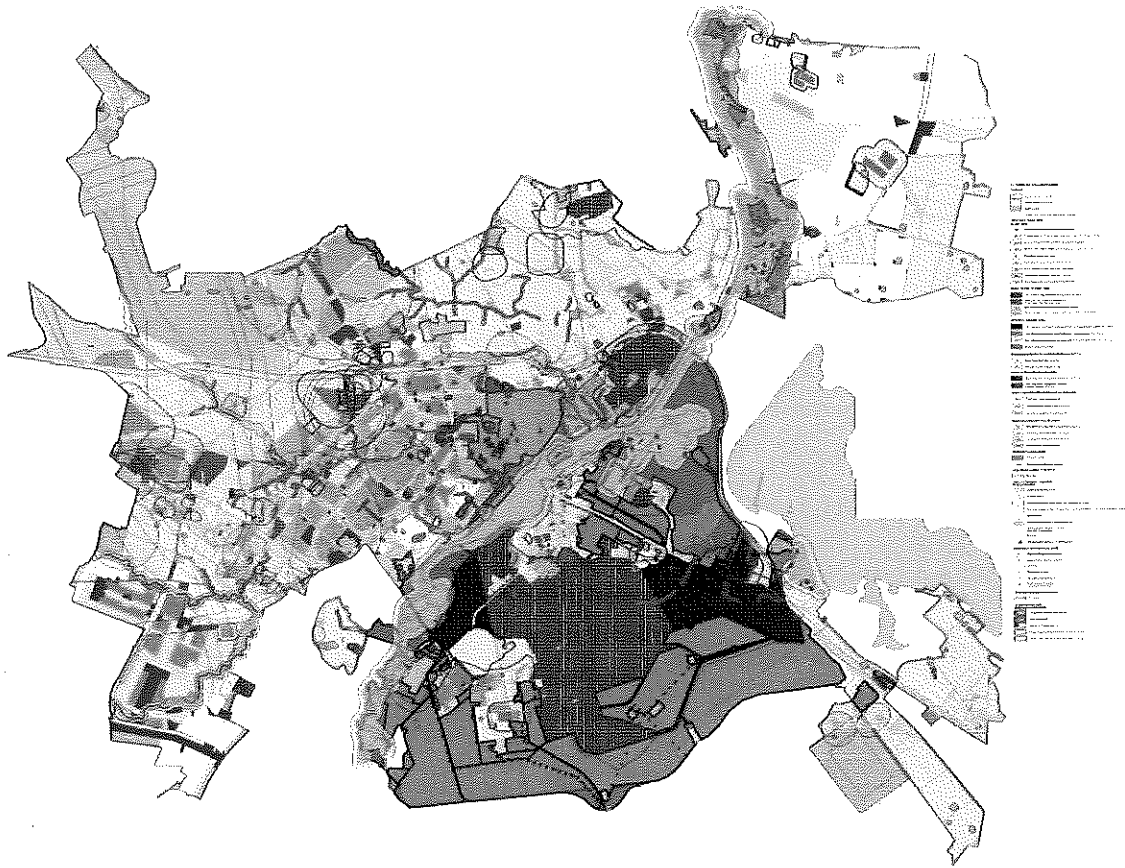
1) Раздел II «КАРТА ГРАДОСТРОИТЕЛЬНОГО ЗОНИРОВАНИЯ ГОРОДА ЛИПЕЦКА» изложить в следующей редакции:

Карта градостроительного зонирования

Лист 1.



Карта границ зон с особыми условиями использования территорий, границ территорий объектов культурного наследия, территорий, в границах которых предусматривается осуществление деятельности по комплексному и устойчивому развитию территории города Липецка



2) в графе «Предельные размеры земельных участков и предельные параметры разрешенного строительства, реконструкции объектов капитального строительства» подпункта 1.1 пункта 1 статьи 15. Зона застройки индивидуальными жилыми домами (Ж-1) слова «Максимальный процент застройки в границах земельного участка площадью: - 400 кв.м – 50; - 1500 кв.м – 30.» заменить словами «Максимальный процент застройки в границах земельного участка – 50.»;

3) в графе «Предельные размеры земельных участков и предельные параметры разрешенного строительства, реконструкции объектов капитального строительства» подпункта 2.1 пункта 2 статьи 16. Зона малоэтажной жилой застройки городского типа с земельными участками (Ж-1.1.) слова «Максимальный процент застройки в границах земельного участка площадью: - 400 кв.м – 50; - 1500 кв.м – 30.» заменить словами «Максимальный процент застройки в границах земельного участка – 50.»;

4) в графе «Предельные размеры земельных участков и предельные параметры разрешенного строительства, реконструкции объектов капитального строительства» подпункта 1.1 пункта 1 статьи 17. Зона малоэтажной жилой застройки с земельными участками (Ж-1.2) слова «Максимальный процент застройки в границах земельного участка

площадью: - 400 кв.м – 50; - 1500 кв.м – 30.» заменить словами «Максимальный процент застройки в границах земельного участка – 50.»;

5) в графе «Пределные размеры земельных участков и предельные параметры разрешенного строительства, реконструкции объектов капитального строительства» подпункта 2.1 пункта 2 статьи 19. Зона застройки малоэтажными жилыми домами (Ж-2) слова «Максимальный процент застройки в границах земельного участка площадью: - 400 кв.м – 50; - 1500 кв.м – 30.» заменить словами «Максимальный процент застройки в границах земельного участка – 50.»;

6) в графе «Пределные размеры земельных участков и предельные параметры разрешенного строительства, реконструкции объектов капитального строительства» подпункта 2.1 пункта 2 статьи 20. Зона застройки среднеэтажными жилыми домами (Ж-3) слова «Максимальный процент застройки в границах земельного участка площадью: - 400 кв.м – 50; - 1500 кв.м – 30.» заменить словами «Максимальный процент застройки в границах земельного участка – 50.»;

7) в графе «Пределные размеры земельных участков и предельные параметры разрешенного строительства, реконструкции объектов капитального строительства» подпункта 2.2 пункта 2 статьи 21. Зона застройки многоэтажными жилыми домами (Ж-4) слова «Максимальный процент застройки в границах земельного участка площадью: - 400 кв.м – 50; - 1500 кв.м – 30.» заменить словами «Максимальный процент застройки в границах земельного участка – 50.»;

8) в статье 22. Зона запрещения нового жилищного строительства (Ж-5):

а) подпункт 1.9 пункта 1 изложить в следующей редакции:

«

1.9.	Магазины.	Объекты встроенные, встроенно-пристроенные		Обязательное согласование архитектурно-градостроительного облика объекта.
		Размещение объектов капитального строительства, предназначенных для продажи товаров, торговая площадь которых составляет до 1000 кв. м.	Объекты встроенные, встроенно-пристроенные. Пределные (минимальные и (или) максимальные) размеры земельных участков, иные предельные параметры разрешенного строительства, реконструкции объектов капитального строительства не подлежат установлению.	
		Отдельно стоящие объекты		
		Размещение объектов капитального строительства, предназначенных для продажи товаров,	Минимальные размеры земельного участка – 100 кв.м. Максимальный размер земельного участка не подлежит установлению. Минимальные отступы от границ земельного участка в	

		торговая площадь которых составляет до 5000 кв.м.	целях определения места допустимого размещения объекта при площади участка от 100 до 400 кв.м – 1 метра. Минимальные отступы от границ земельного участка в целях определения места допустимого размещения объекта при площади участка от 401 кв.м – 3 метра, со стороны улиц – 5 метров, проездов – 3 метра. Максимальный процент застройки в границах земельного участка - 50. Предельное количество этажей – 3. Отдельно стоящие объекты, общей площадью не менее 20 кв.м.	
--	--	---	---	--

»;

б) в графе «Предельные размеры земельных участков и предельные параметры разрешенного строительства, реконструкции объектов капитального строительства» подпункта 2.1 пункта 2 слова «Максимальный процент застройки в границах земельного участка площадью: - 400 кв. м – 50; - 1500 кв. м – 30.» заменить словами «Максимальный процент застройки в границах земельного участка – 50.»;

в) пункт 2 дополнить подпунктом 2.10 следующего содержания:

«

2.10.	Ведение огородничества: осуществление деятельности, связанной с выращиванием ягодных, овощных, бахчевых или иных сельскохозяйственных культур и картофеля	Без возведения зданий, строений, сооружений.	Минимальные размеры земельного участка – 100 кв.м. Максимальный размер – 200 кв.м. Иные предельные (минимальные и (или) максимальные) параметры разрешенного строительства, реконструкции объекта не подлежат установлению.	Запрещение ведения огородничества на земельных участках, расположенных в границах санитарно-защитных зон производстве новых предприятий.
-------	---	--	---	--

9) пункт 1 статьи 31. Коммунально-складская зона (КС) дополнить подпунктом 1.7 следующего содержания:

«

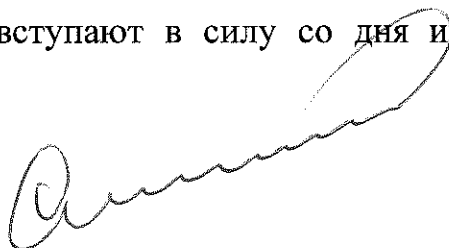
1.7.	Деловое управление.	Административные здания 2 типа: объекты капитального строительства, в которых размещаются объекты управленческой деятельности, не связанной с государственными или муниципальным управлением и оказанием услуг, а также с целью обеспечения совершения сделок, не требующих передачи товара в момент их совершения между организациями, в том числе биржевая деятельность (за исключением банковской и страховой деятельности).	Минимальные размеры земельного участка – 1000 кв. м. Максимальный размер земельного участка не подлежит установлению. Минимальные отступы от границ земельного участка в целях определения места допустимого размещения объекта – 3 метра. Максимальный процент застройки в границах земельного участка – 50. Предельное количество этажей – 5.	Обязательное согласование архитектурно-градостроительного облика объекта.
------	---------------------	--	---	---

».

Статья 2

Настоящие изменения вступают в силу со дня их официального опубликования.

Глава города Липецка



С.В.Иванов